

“opinionway pour  **association
PRÉVENTION
ROUTIÈRE**

Les Français et les incivilités sur la route

Mai 2022



ESOMAR²²
Corporate





La méthodologie



“ La méthodologie de l'enquête



Echantillon de **1028 personnes représentatif de la population française** âgée de 18 ans et plus.

L'échantillon a été constitué selon la **méthode des quotas**, au regard des critères de sexe, d'âge, de catégorie socioprofessionnelle, de catégorie d'agglomération et de région de résidence.



L'échantillon a été interrogé par **questionnaire auto-administré en ligne sur système CAWI** (Computer Assisted Web Interview).



Les interviews ont été réalisées **du 26 au 27 janvier 2022**.

Pour les remercier de leur participation, les panélistes ont touché des incentives ou ont fait un don à l'association proposée de leur choix.



OpinionWay a réalisé cette enquête en appliquant les procédures et règles de la **norme ISO 20252**



Les résultats de ce sondage doivent être lus en tenant compte des marges d'incertitude : 1,5 à 3 points au plus pour un échantillon de 1000 répondants.



Toute publication totale ou partielle doit impérativement utiliser la mention complète suivante :

« Sondage OpinionWay pour Prévention Routière » *et aucune reprise de l'enquête ne pourra être dissociée de cet intitulé.*



Le profil des répondants





Le profil de l'échantillon

Population française âgée de 18 ans et plus.

Source : INSEE, Bilan démographique.



	Sexe	%
	Hommes	48%
	Femmes	52%



	Age	%
	18-24 ans	10%
	25-34 ans	16%
	35-49 ans	25%
	50-64 ans	25%
	65 ans et plus	24%



	Région	%
	Ile-de-France	19%
	Nord-ouest	23%
	Nord-est	22%
	Sud-ouest	11%
	Sud-est	25%



	Activité professionnelle	%
	Agriculteurs	1%
	Catégories socioprofessionnelles supérieures	26%
	Artisans / Commerçants / Chefs d'entreprise	3%
	Professions libérales / Cadres	9%
	Professions intermédiaires	14%
	Catégories populaires	30%
	Employés	17%
	Ouvriers	13%
	Inactifs	43%
	Retraités	26%
	Autres inactifs	17%



	Taille d'agglomération	%
	Une commune rurale	23%
	De 2000 à 19 999 habitants	17%
	De 20 000 à 99 999 habitants	13%
	100 000 habitants et plus	30%
	Agglomération parisienne	17%



Les résultats





01

**Les incivilités vécues
entre usagers**



Les moyens de transport utilisés

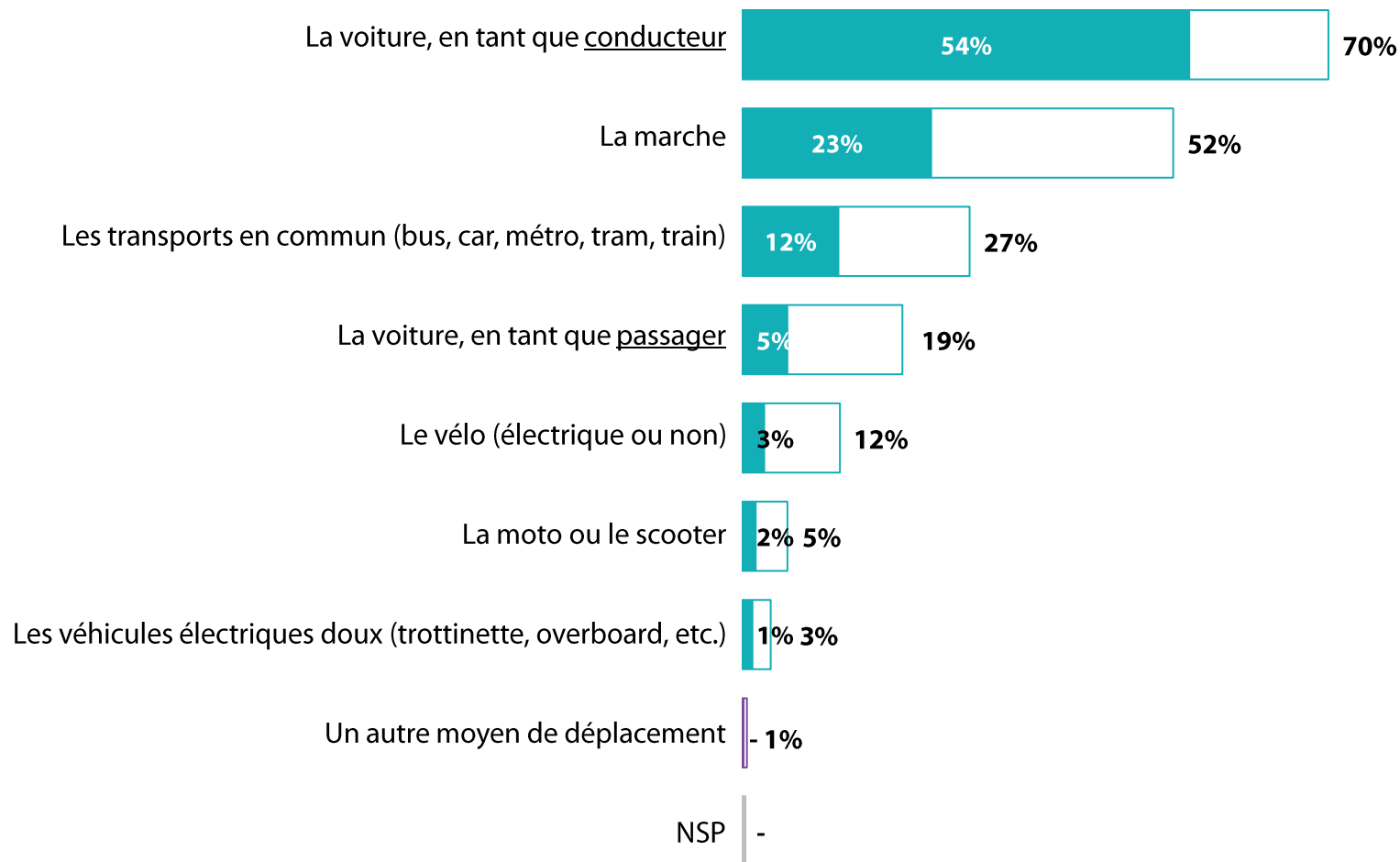


Q. Quel(s) moyen(s) de déplacement individuel utilisez-vous le plus, pour vos déplacements quotidiens ?

Plusieurs réponses possibles, total supérieur à 100%

En premier

Au total



79%
 La voiture
 (conducteur ou passager)



Les moyens de transport utilisés



1028 personnes

Q. Quel(s) moyen(s) de déplacement individuel utilisez-vous le plus, pour vos déplacements quotidiens ?

Plusieurs réponses possibles, total supérieur à 100%

	% Total	Sexe		Âge					Statut		
		Homme	Femme	18-24 ans	25-34 ans	35-49 ans	50-64 ans	65 ans et plus	CSP +	CSP -	Inactif
La voiture, en tant que conducteur	70%	75%	66%	43%	62%	68%	81%	78%	68%	77%	68%
La marche	52%	53%	51%	51%	37%	46%	54%	65%	49%	38%	64%
Les transports en commun (bus, car, métro, tram, train)	27%	27%	27%	42%	26%	27%	22%	28%	30%	20%	30%
La voiture, en tant que passager	19%	14%	24%	26%	18%	19%	19%	18%	14%	16%	24%
Le vélo (électrique ou non)	12%	16%	8%	9%	11%	12%	13%	12%	14%	10%	12%
La moto ou le scooter	5%	8%	3%	5%	10%	5%	7%	2%	6%	7%	4%
Les véhicules électriques doux (trottinette, overboard, etc.)	3%	4%	3%	10%	8%	3%	1%	-	4%	6%	2%
Un autre moyen de déplacement	1%	-	1%	2%	1%	-	-	1%	1%	-	1%



Les moyens de transport utilisés



Q. Quel(s) moyen(s) de déplacement individuel utilisez-vous le plus, pour vos déplacements quotidiens ?

Plusieurs réponses possibles, total supérieur à 100%

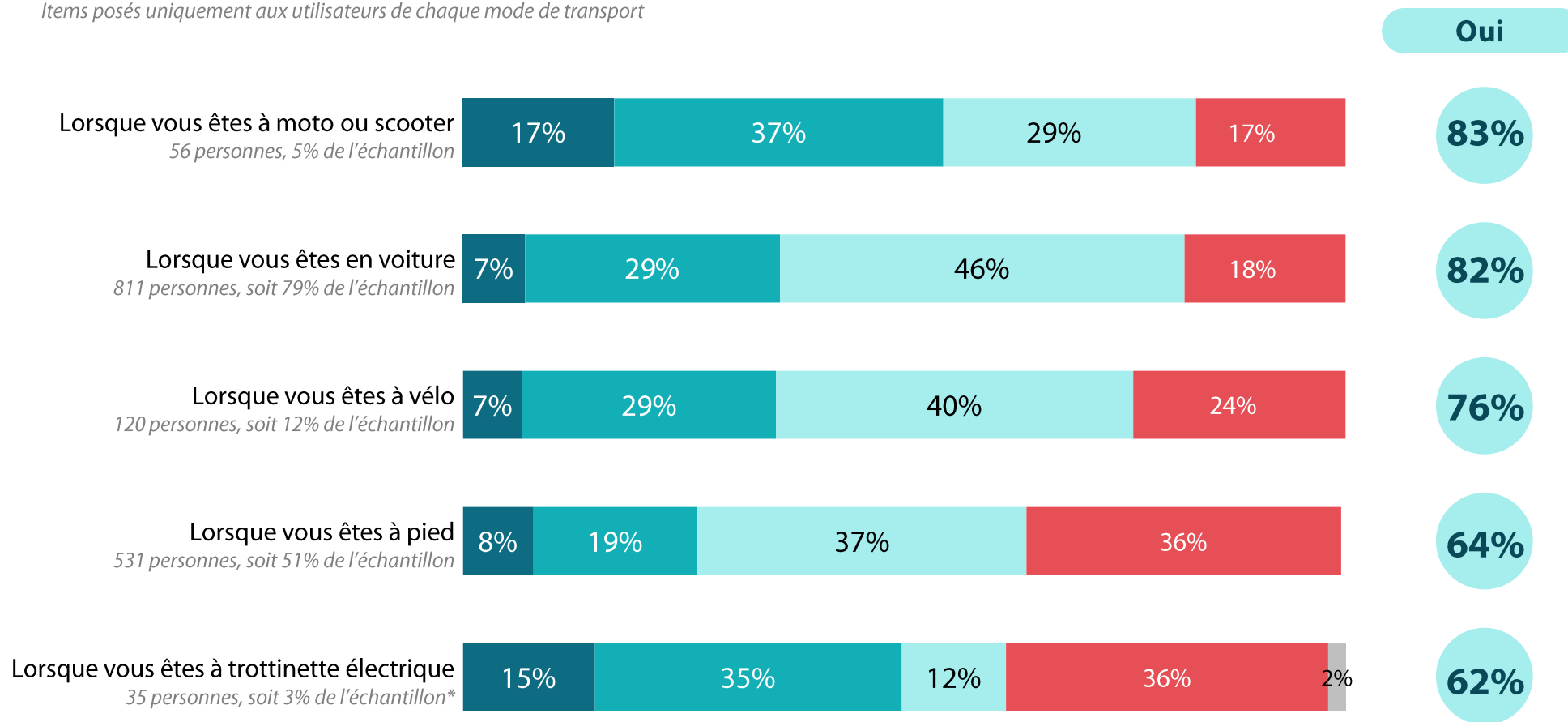
	% Total	Catégorie d'agglomération					A l'habitude de conduire			
		Commune rurale	De 2000 à 19 999 habitants	De 20 000 à 99 999 habitants	100 000 habitants et plus	Agglomération parisienne	ST Oui	...dont au moins une fois par semaine	...moins souvent	Jamais
La voiture, en tant que conducteur	70%	81%	85%	73%	68%	42%	76%	84%	34%	6%
La marche	52%	43%	41%	51%	57%	66%	50%	46%	69%	74%
Les transports en commun (bus, car, métro, tram, train)	27%	7%	9%	22%	36%	64%	25%	19%	55%	57%
La voiture, en tant que passager	19%	23%	20%	16%	18%	16%	19%	16%	32%	24%
Le vélo (électrique ou non)	12%	10%	12%	12%	16%	7%	13%	13%	12%	2%
La moto ou le scooter	5%	6%	4%	3%	7%	6%	6%	6%	3%	2%
Les véhicules électriques doux (trottinette, overboard, etc.)	3%	3%	3%	4%	3%	5%	4%	3%	8%	2%
Un autre moyen de déplacement	1%	-	-	1%	1%	1%	-	-	-	3%



La confrontation à des incivilités de la part d'autres usagers de la route

Q. Vous arrive-t-il de subir des incivilités de la part des autres usagers de la route lorsque vous empruntez chacun de ces moyens de déplacement dont vous avez l'habitude ?

Items posés uniquement aux utilisateurs de chaque mode de transport



80%
ont déjà vécu une incivilité, quel que soit le mode de transport

● Oui, systématiquement ● Oui, souvent ● Oui, de temps en temps ● Non, jamais ● NSP



La confrontation à des incivilités de la part d'autres usagers de la route

Q. Vous arrive-t-il de subir des incivilités de la part des autres usagers de la route lorsque vous empruntez chacun de ces moyens de déplacement dont vous avez l'habitude ?

Items posés uniquement aux utilisateurs de chaque mode de transport

	% Oui	Sexe		Âge					Statut		
		Homme	Femme	18-24 ans	25-34 ans	35-49 ans	50-64 ans	65 ans et plus	CSP +	CSP -	Inactif
ST A déjà subi des incivilités quel que soit le mode de transport	80%	81%	80%	84%	82%	80%	82%	76%	85%	79%	77%
Lorsque vous êtes en voiture <i>811 personnes, soit 79% de l'échantillon</i>	82%	83%	80%	93%	87%	81%	83%	76%	86%	82%	79%
Lorsque vous êtes à pied <i>531 personnes, soit 51% de l'échantillon</i>	64%	58%	69%	84%	68%	67%	62%	55%	75%	62%	59%

	% Oui	Catégorie d'agglomération					A l'habitude de conduire			
		Commune rurale	De 2000 à 19 999 habitants	De 20 000 à 99 999 habitants	100 000 habitants et plus	Agglomération parisienne	ST Oui	...dont au moins une fois par semaine	...moins souvent	Jamais
ST A déjà subi des incivilités quel que soit le mode de transport	80%	81%	78%	77%	83%	79%	82%	83%	78%	66%
Lorsque vous êtes en voiture <i>811 personnes, soit 79% de l'échantillon</i>	82%	80%	79%	81%	83%	88%	82%	82%	76%	81%
Lorsque vous êtes à pied <i>531 personnes, soit 51% de l'échantillon</i>	64%	55%	59%	51%	69%	75%	63%	60%	75%	68%



La provenance des incivilités

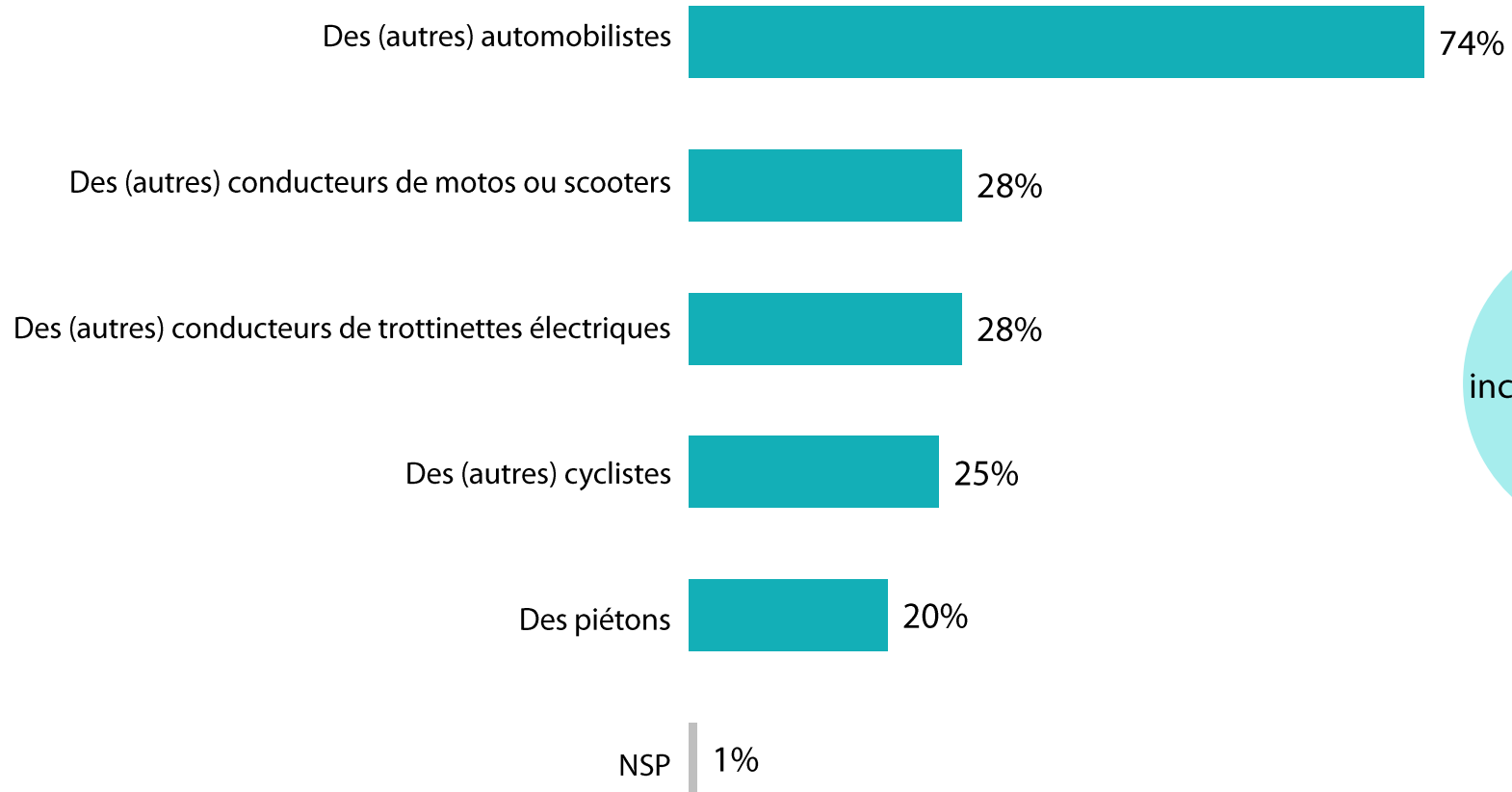


825 personnes

Q. Ces incivilités proviennent-elles plutôt ... ?

Question posée uniquement à ceux qui ont subi des incivilités, soit 80% de l'échantillon

Plusieurs réponses possibles, total supérieur à 100%



84%
déclarent des incivilités provenant des **véhicules motorisés***

*Le sous-total « Deux roues » comprend les conducteurs de motos ou scooters, de trottinettes électriques et les cyclistes
Le sous-total « Motorisé » comprend les automobilistes et les conducteurs de motos ou scooters



La provenance des incivilités



825 personnes

Q. Ces incivilités proviennent-elles plutôt ... ?

Question posée uniquement à ceux qui ont subi des incivilités, soit 80% de l'échantillon

Plusieurs réponses possibles, total supérieur à 100%

	% Total	Sexe		Âge					Statut		
		Homme	Femme	18-24 ans	25-34 ans	35-49 ans	50-64 ans	65 ans et plus	CSP +	CSP -	Inactif
Sous-total Des conducteurs de véhicules motorisés <i>(automobilistes et conducteurs de motos ou scooters)</i>	84%	85%	83%	70%	78%	83%	89%	90%	81%	83%	87%
Des (autres) automobilistes	74%	77%	72%	59%	72%	75%	77%	79%	67%	76%	77%
Des (autres) conducteurs de trottinettes électriques	28%	32%	24%	11%	25%	28%	29%	35%	32%	20%	30%
Des (autres) conducteurs de motos ou scooters	28%	31%	25%	19%	24%	26%	33%	30%	33%	23%	28%
Des (autres) cyclistes	25%	29%	22%	26%	21%	22%	30%	26%	29%	22%	26%
Des piétons	20%	21%	20%	22%	23%	18%	23%	16%	19%	23%	20%



La provenance des incivilités



825 personnes

Q. Ces incivilités proviennent-elles plutôt ... ?

Question posée uniquement à ceux qui ont subi des incivilités, soit 80% de l'échantillon

Plusieurs réponses possibles, total supérieur à 100%

	% Total	Catégorie d'agglomération					A l'habitude de conduire			
		Commune rurale	De 2000 à 19 999 habitants	De 20 000 à 99 999 habitants	100 000 habitants et plus	Agglomération parisienne	ST Oui	...dont au moins une fois par semaine	...moins souvent	Jamais
Sous-total Des conducteurs de véhicules motorisés <i>(automobilistes et conducteurs de motos ou scooters)</i>	84%	86%	87%	83%	86%	74%	85%	88%	68%	68%
Des (autres) automobilistes	74%	78%	80%	77%	76%	57%	76%	79%	53%	53%
Des (autres) conducteurs de trottinettes électriques	28%	19%	21%	19%	34%	41%	27%	27%	29%	32%
Des (autres) conducteurs de motos ou scooters	28%	19%	19%	23%	32%	45%	26%	24%	37%	51%
Des (autres) cyclistes	25%	20%	16%	25%	27%	40%	25%	24%	29%	31%
Des piétons	20%	16%	18%	24%	21%	25%	20%	20%	21%	25%



La provenance des incivilités



825 personnes

Q. Ces incivilités proviennent-elles plutôt ... ?

Question posée uniquement à ceux qui ont subi des incivilités, soit 80% de l'échantillon

Plusieurs réponses possibles, total supérieur à 100%

Mode de déplacement

	% Total	Mode de déplacement								
		Sous total La voiture (passager / conducteur)	...dont La voiture, en tant que <u>conducteur</u>	...dont La voiture, en tant que <u>passager</u>	Sous total Autres moyens que la voiture	...Autres moyens individuels (vélo, moto, trottinette)	...dont Le vélo (électrique ou non)	...dont La moto ou le scooter*	...La marche	...Les transports en commun (bus, car, métro, tram, train)
Sous-total Des conducteurs de véhicules motorisés <i>(automobilistes et conducteurs de motos ou scooters)</i>	84%	89%	90%	88%	80%	75%	80%	70%	82%	79%
Des (autres) automobilistes	74%	80%	81%	78%	71%	69%	74%	69%	71%	64%
Des (autres) conducteurs de trottinettes électriques	28%	25%	24%	26%	33%	26%	28%	26%	36%	42%
Des (autres) conducteurs de motos ou scooters	28%	27%	27%	26%	29%	24%	23%	23%	31%	35%
Des (autres) cyclistes	25%	24%	24%	25%	29%	23%	20%	30%	31%	38%
Des piétons	20%	19%	19%	21%	21%	23%	20%	33%	20%	22%

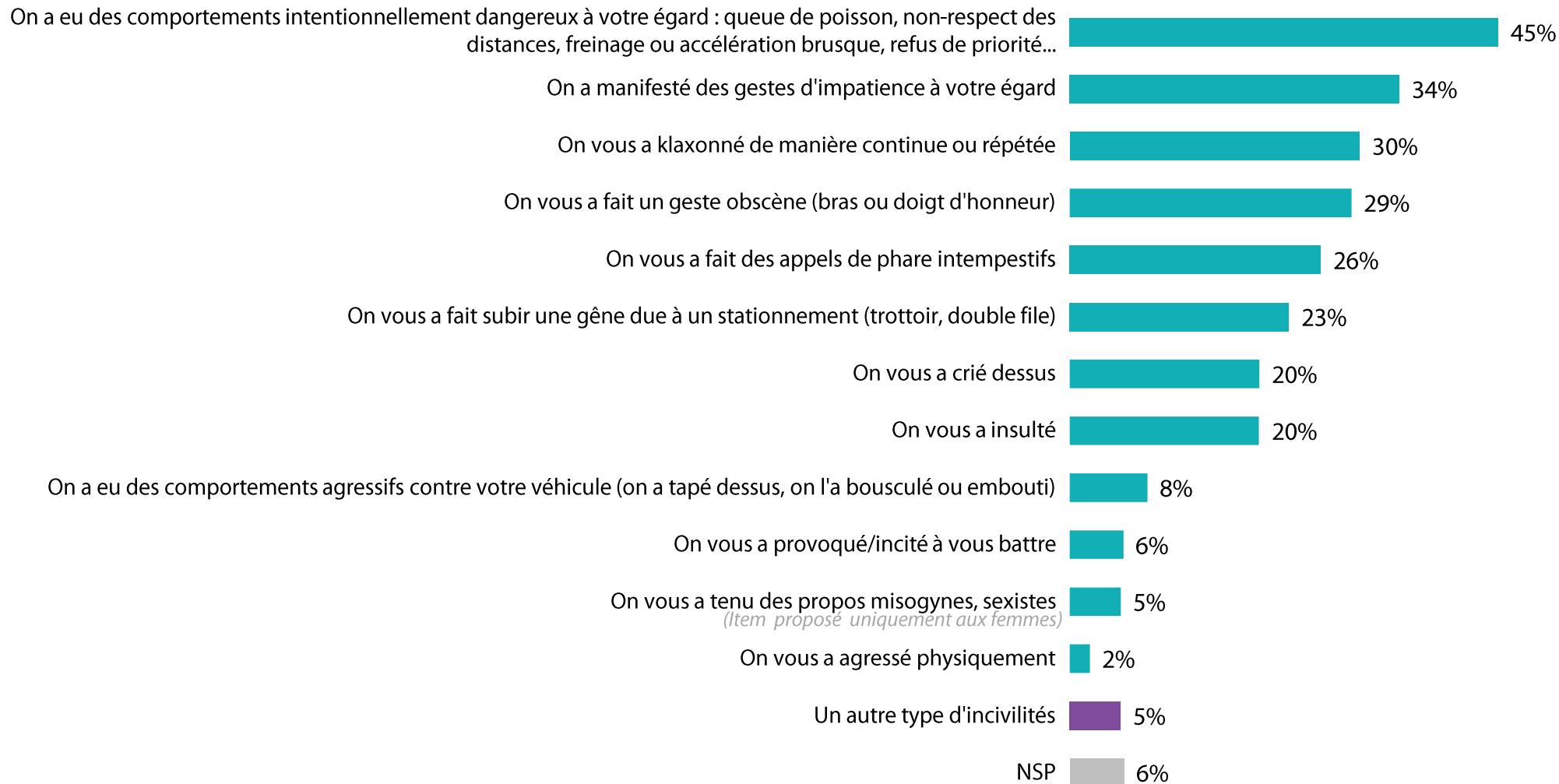


Les types d'incivilités subies



Q. Et quelles sont toutes les incivilités dont vous avez déjà été victime de la part de piétons, cyclistes, motocyclistes ou automobilistes, quel que soit votre mode de déplacement ?

Plusieurs réponses possibles, total supérieur à 100%





Les types d'incivilités subies



1028 personnes

Q. Et quelles sont toutes les incivilités dont vous avez déjà été victime de la part de piétons, cyclistes, motocyclistes ou automobilistes, quel que soit votre mode de déplacement ?

Plusieurs réponses possibles, total supérieur à 100%

	% Total	Sexe		Âge					Statut		
		Homme	Femme	18-24 ans	25-34 ans	35-49 ans	50-64 ans	65 ans et plus	CSP +	CSP -	Inactif
On a eu des comportements intentionnellement dangereux à votre égard : queue de poisson, non-respect des distances [...]	45%	43%	47%	49%	44%	43%	47%	43%	49%	43%	43%
On a manifesté des gestes d'impatience à votre égard	34%	36%	33%	31%	34%	29%	42%	33%	37%	31%	34%
On vous a klaxonné de manière continue ou répétée	30%	30%	30%	32%	30%	34%	33%	24%	33%	30%	27%
On vous a fait un geste obscène (bras ou doigt d'honneur)	29%	34%	26%	23%	31%	28%	33%	28%	31%	32%	27%
On vous a fait des appels de phare intempestifs	26%	28%	24%	20%	27%	23%	33%	25%	25%	28%	26%
On vous a fait subir une gêne due à un stationnement (trottoir, double file)	23%	22%	23%	17%	27%	23%	18%	28%	23%	22%	24%
On vous a crié dessus	20%	21%	19%	20%	17%	23%	22%	17%	23%	18%	20%
On vous a insulté	20%	24%	16%	21%	20%	23%	21%	15%	23%	22%	16%
On a eu des comportements agressifs contre votre véhicule (on a tapé dessus, on l'a bousculé ou embouti)	8%	9%	7%	8%	12%	10%	7%	5%	11%	9%	5%
On vous a provoqué/incité à vous battre	6%	8%	3%	6%	9%	7%	5%	2%	6%	7%	4%
On vous a tenu des propos misogynes, sexistes <i>(item proposé uniquement aux femmes)</i>	5%	-	10%	8%	8%	6%	4%	3%	6%	6%	4%
On vous a agressé physiquement	2%	2%	2%	3%	5%	2%	-	2%	3%	2%	2%
Un autre type d'incivilités	5%	6%	5%	3%	4%	4%	4%	10%	4%	4%	7%



Les types d'incivilités subies



1028 personnes

Q. Et quelles sont toutes les incivilités dont vous avez déjà été victime de la part de piétons, cyclistes, motocyclistes ou automobilistes, quel que soit votre mode de déplacement ?

Plusieurs réponses possibles, total supérieur à 100%

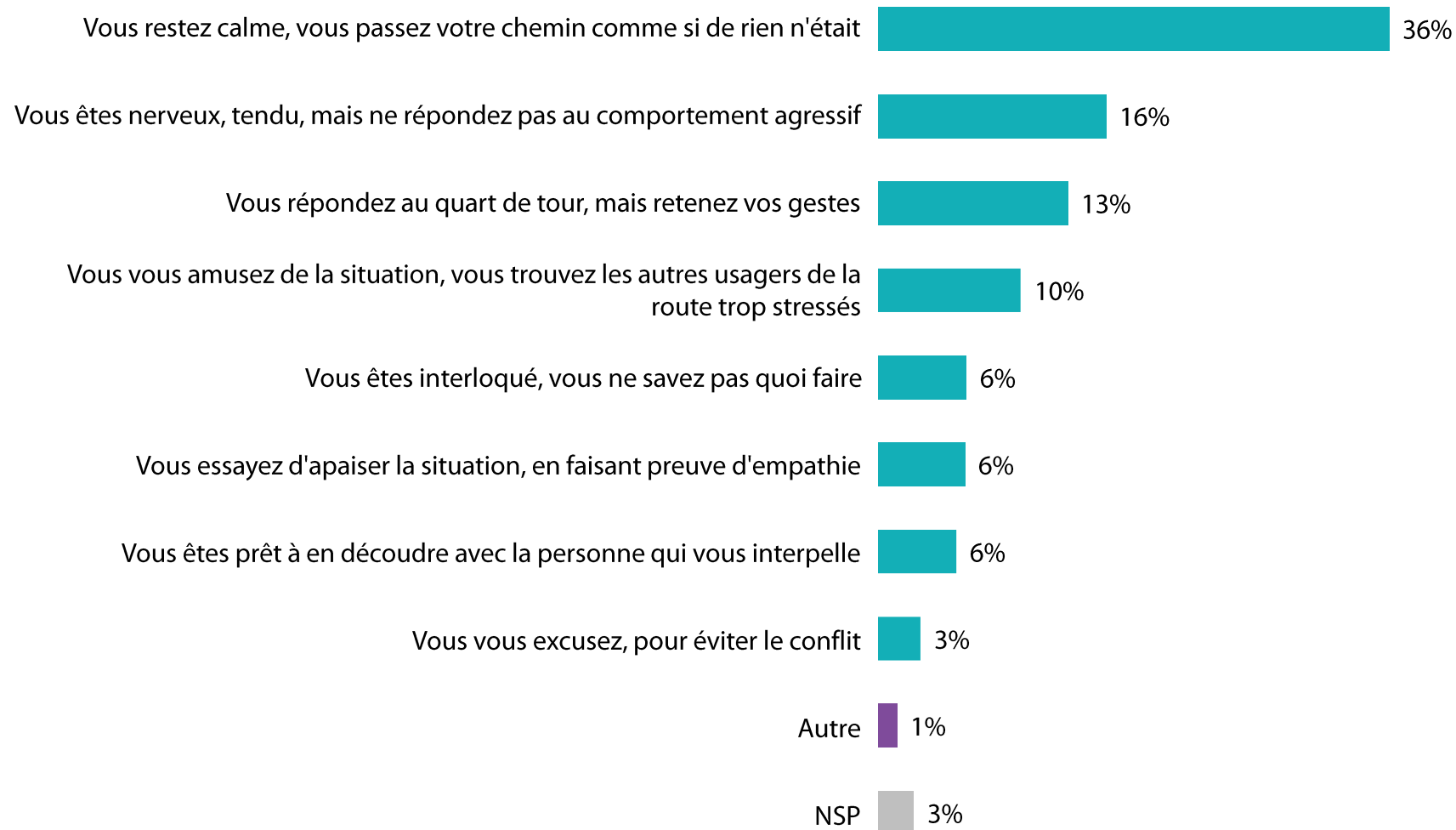
	% Total	Catégorie d'agglomération					A l'habitude de conduire			
		Commune rurale	De 2000 à 19 999 habitants	De 20 000 à 99 999 habitants	100 000 habitants et plus	Agglomération parisienne	ST Oui	...dont au moins une fois par semaine	...moins souvent	Jamais
On a eu des comportements intentionnellement dangereux à votre égard : queue de poisson, non-respect des distances, freinage ou accélération brusque, refus de priorité...	45%	48%	41%	41%	45%	45%	46%	48%	38%	29%
On a manifesté des gestes d'impatience à votre égard	34%	36%	37%	33%	35%	30%	35%	37%	26%	26%
On vous a klaxonné de manière continue ou répétée	30%	32%	33%	25%	32%	26%	31%	31%	31%	22%
On vous a fait un geste obscène (bras ou doigt d'honneur)	29%	32%	28%	25%	32%	26%	31%	32%	23%	14%
On vous a fait des appels de phare intempestifs	26%	32%	28%	24%	24%	21%	28%	31%	12%	6%
On vous a fait subir une gêne due à un stationnement (trottoir, double file)	23%	17%	17%	21%	27%	32%	23%	23%	23%	21%
On vous a crié dessus	20%	19%	18%	23%	21%	18%	19%	20%	16%	27%
On vous a insulté	20%	19%	16%	19%	22%	21%	20%	20%	19%	17%
On a eu des comportements agressifs contre votre véhicule (on a tapé dessus, on l'a bousculé ou embouti)	8%	5%	8%	7%	9%	11%	8%	8%	10%	6%
On vous a provoqué/incité à vous battre	6%	7%	5%	7%	6%	3%	6%	6%	6%	5%
On vous a tenu des propos misogynes, sexistes <i>(item proposé uniquement aux femmes)</i>	5%	5%	4%	8%	5%	6%	5%	5%	7%	9%
On vous a agressé physiquement	2%	2%	2%	1%	2%	3%	2%	2%	2%	4%
Un autre type d'incivilités	5%	4%	4%	7%	6%	6%	5%	4%	6%	13%



Les façons de réagir aux incivilités subies



Q. Quel comportement adoptez-vous le plus souvent face aux incivilités de piétons, cyclistes, motocyclistes ou automobilistes à votre égard ?





Les façons de réagir aux incivilités subies



Q. Quel comportement adoptez-vous le plus souvent face aux incivilités de piétons, cyclistes, motocyclistes ou automobilistes à votre égard ?

	% Total	Sexe		Âge					Statut		
		Homme	Femme	18-24 ans	25-34 ans	35-49 ans	50-64 ans	65 ans et plus	CSP +	CSP -	Inactif
Vous restez calme, vous passez votre chemin comme si de rien n'était	36%	38%	34%	35%	29%	33%	37%	44%	36%	33%	40%
Vous êtes nerveux, tendu, mais ne répondez pas au comportement agressif	16%	15%	17%	21%	13%	15%	18%	15%	18%	15%	15%
Vous répondez au quart de tour, mais retenez vos gestes	13%	14%	13%	6%	16%	13%	15%	13%	13%	14%	13%
Vous vous amusez de la situation, vous trouvez les autres usagers de la route trop stressés	10%	9%	11%	10%	15%	8%	12%	7%	11%	10%	9%
Vous êtes interloqué, vous ne savez pas quoi faire	6%	5%	7%	7%	7%	8%	5%	4%	5%	7%	6%
Vous essayez d'apaiser la situation, en faisant preuve d'empathie	6%	6%	6%	8%	5%	7%	4%	8%	6%	5%	7%
Vous êtes prêt à en découdre avec la personne qui vous interpelle	6%	6%	5%	5%	8%	9%	5%	1%	7%	9%	2%
Vous vous excusez, pour éviter le conflit	3%	3%	3%	5%	4%	3%	1%	3%	1%	4%	3%
Autre	1%	1%	2%	-	1%	1%	2%	2%	1%	1%	2%



Les façons de réagir aux incivilités subies



1028 personnes

Q. Quel comportement adoptez-vous le plus souvent face aux incivilités de piétons, cyclistes, motocyclistes ou automobilistes à votre égard ?

	% Total	Catégorie d'agglomération					A l'habitude de conduire			
		Commune rurale	De 2000 à 19 999 habitants	De 20 000 à 99 999 habitants	100 000 habitants et plus	Agglomération parisienne	ST Oui	...dont au moins une fois par semaine	...dont moins souvent	Jamais
Vous restez calme, vous passez votre chemin comme si de rien n'était	36%	39%	32%	36%	38%	33%	37%	36%	45%	28%
Vous êtes nerveux, tendu, mais ne répondez pas au comportement agressif	16%	18%	13%	11%	16%	21%	16%	15%	17%	21%
Vous répondez au quart de tour, mais retenez vos gestes	13%	13%	16%	19%	13%	9%	14%	15%	10%	7%
Vous vous amusez de la situation, vous trouvez les autres usagers de la route trop stressés	10%	12%	11%	13%	8%	8%	10%	11%	6%	6%
Vous êtes interloqué, vous ne savez pas quoi faire	6%	5%	9%	4%	5%	8%	6%	6%	5%	11%
Vous essayez d'apaiser la situation, en faisant preuve d'empathie	6%	4%	5%	6%	8%	7%	6%	5%	7%	11%
Vous êtes prêt à en découdre avec la personne qui vous interpelle	6%	4%	5%	4%	6%	7%	5%	6%	5%	5%
Vous vous excusez, pour éviter le conflit	3%	4%	4%	2%	2%	3%	3%	3%	1%	6%
Autre	1%	-	1%	3%	1%	2%	1%	1%	2%	2%

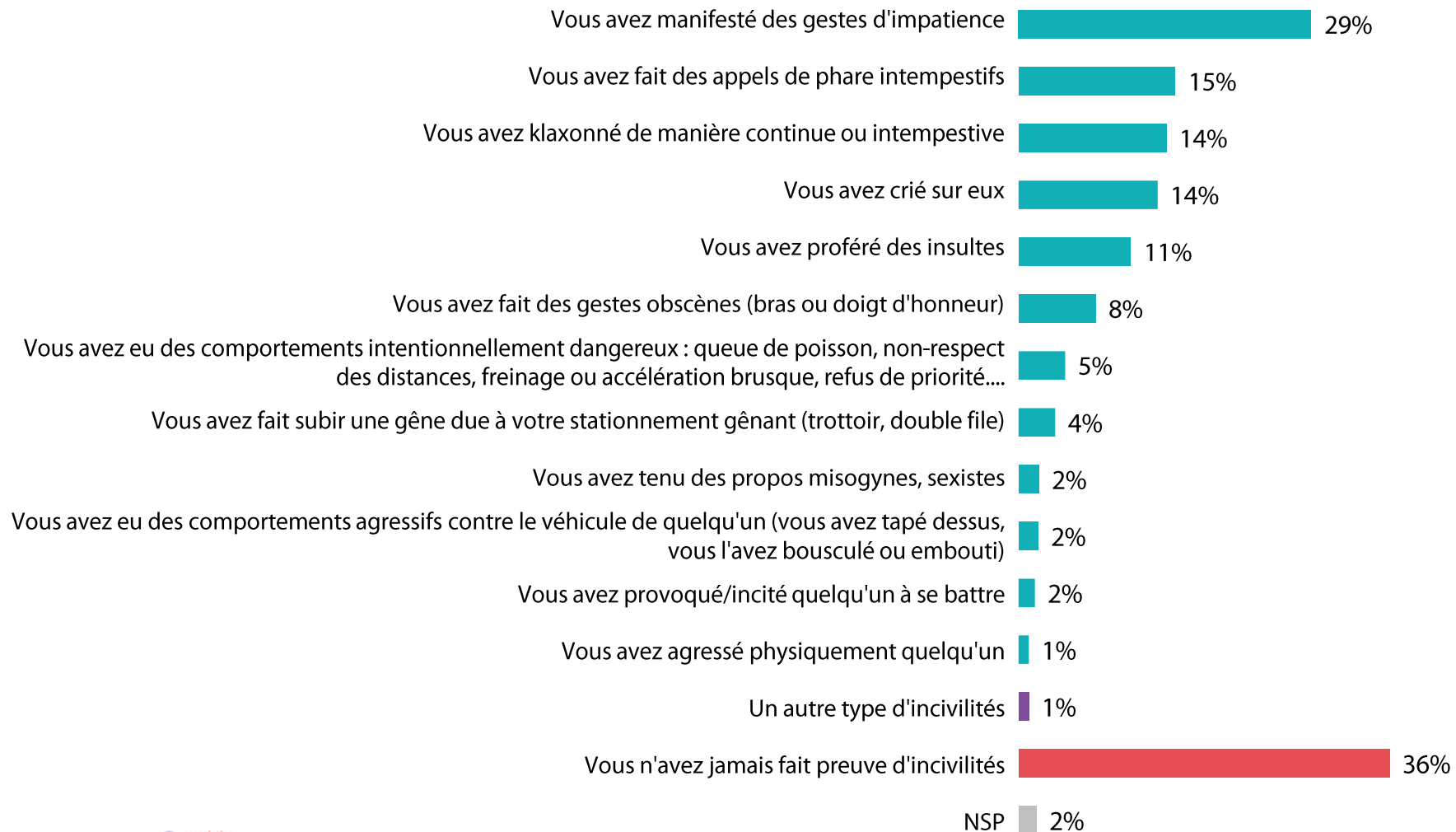


Les incivilités émises à l'égard d'autres usagers de la route



Q. Et vous-même, quelles sont toutes les incivilités que vous avez déjà manifestées envers des/d'autres usagers de la route (piéton, cycliste, motocycliste ou automobiliste) ?

Plusieurs réponses possibles, total supérieur à 100%



Au moins une forme d'incivilités
62%



Les incivilités émises à l'égard d'autres usagers de la route



1028 personnes

Q. Et vous-même, quelles sont toutes les incivilités que vous avez déjà manifestées envers des/d'autres usagers de la route (piéton, cycliste, motocycliste ou automobiliste) ?

Plusieurs réponses possibles, total supérieur à 100%

	% Total	Sexe		Âge					Statut		
		Homme	Femme	18-24 ans	25-34 ans	35-49 ans	50-64 ans	65 ans et plus	CSP +	CSP -	Inactif
Sous-total Au moins une forme d'incivilités	62%	65%	59%	61%	66%	61%	68%	56%	63%	71%	55%
Vous avez manifesté des gestes d'impatience	29%	30%	27%	21%	26%	27%	29%	34%	28%	29%	29%
Vous avez fait des appels de phare intempestifs	15%	20%	11%	10%	11%	12%	19%	20%	14%	14%	16%
Vous avez klaxonné de manière continue ou intempestive	14%	17%	12%	5%	16%	15%	17%	14%	12%	21%	12%
Vous avez crié sur eux	14%	13%	14%	14%	18%	12%	17%	9%	13%	15%	13%
Vous avez proféré des insultes	11%	12%	10%	13%	15%	9%	14%	6%	15%	12%	7%
Vous avez fait des gestes obscènes (bras ou doigt d'honneur)	8%	8%	7%	7%	10%	9%	9%	4%	8%	11%	5%
Vous avez eu des comportements intentionnellement dangereux : queue de poisson, non-respect des distances {...]	5%	5%	5%	9%	9%	5%	3%	2%	7%	5%	2%
Vous avez fait subir une gêne due à votre stationnement gênant (trottoir, double file)	4%	4%	3%	7%	5%	4%	3%	2%	3%	5%	3%
Vous avez tenu des propos misogynes, sexistes	2%	2%	2%	2%	5%	1%	3%	1%	1%	3%	1%
Vous avez eu des comportements agressifs contre le véhicule de quelqu'un (vous avez tapé dessus, vous l'avez bousculé ou embouti)	2%	3%	1%	2%	7%	-	2%	-	2%	3%	1%
Vous avez provoqué/incité quelqu'un à se battre	2%	2%	1%	2%	2%	4%	-	-	2%	3%	1%
Vous avez agressé physiquement quelqu'un	1%	1%	1%	5%	1%	2%	-	-	1%	2%	1%
Un autre type d'incivilités	1%	1%	1%	1%	-	1%	1%	1%	-	-	2%
Vous n'avez jamais fait preuve d'incivilités	36%	33%	39%	36%	30%	39%	31%	42%	35%	27%	44%



Les incivilités émises à l'égard d'autres usagers de la route



1028 personnes

Q. Et vous-même, quelles sont toutes les incivilités que vous avez déjà manifestées envers des/d'autres usagers de la route (piéton, cycliste, motocycliste ou automobiliste) ?

Plusieurs réponses possibles, total supérieur à 100%

	% Total	Catégorie d'agglomération					A l'habitude de conduire			
		Commune rurale	De 2000 à 19 999 habitants	De 20 000 à 99 999 habitants	100 000 habitants et plus	Agglomération parisienne	ST Oui	...dont au moins une fois par semaine	...dont moins souvent	Jamais
ST Au moins une forme d'incivilités	62%	64%	64%	56%	63%	60%	63%	65%	52%	44%
Vous avez manifesté des gestes d'impatience	29%	30%	30%	25%	30%	26%	30%	31%	25%	14%
Vous avez fait des appels de phare intempestifs	15%	14%	18%	14%	17%	14%	16%	18%	8%	3%
Vous avez klaxonné de manière continue ou intempestive	14%	15%	21%	11%	12%	14%	16%	17%	8%	3%
Vous avez crié sur eux	14%	16%	12%	11%	14%	13%	14%	15%	9%	9%
Vous avez proféré des insultes	11%	13%	10%	13%	10%	9%	11%	11%	8%	12%
Vous avez fait des gestes obscènes (bras ou doigt d'honneur)	8%	9%	6%	4%	9%	7%	8%	8%	7%	2%
Vous avez eu des comportements intentionnellement dangereux : queue de poisson, non-respect des distances, freinage ou accélération brusque, refus de priorité...	5%	4%	2%	8%	5%	4%	5%	5%	3%	3%
Vous avez fait subir une gêne due à votre stationnement gênant (trottoir, double file)	4%	5%	3%	2%	4%	3%	4%	4%	2%	3%
Vous avez tenu des propos misogynes, sexistes	2%	2%	2%	2%	2%	3%	2%	2%	1%	-
Vous avez eu des comportements agressifs contre le véhicule de quelqu'un (vous avez tapé dessus, vous l'avez bousculé ou embouti)	2%	2%	1%	-	3%	3%	2%	2%	4%	-
Vous avez provoqué/incité quelqu'un à se battre	2%	1%	1%	4%	2%	1%	2%	1%	3%	1%
Vous avez agressé physiquement quelqu'un	1%	-	1%	1%	2%	1%	1%	1%	3%	1%
Un autre type d'incivilités	1%	2%	-	2%	1%	-	1%	1%	1%	4%
Vous n'avez jamais fait preuve d'incivilités	36%	35%	32%	41%	36%	39%	35%	33%	46%	55%



02

La perception des incivilités



Les astuces pour lutter contre les incivilités sur la route



Q. Quelles sont vos solutions à vous, vos astuces auxquelles vous avez recours pour lutter éviter les incivilités sur la route ?

Question ouverte – réponses spontanées

Respirer, rester zen

- « Je prends sur moi et fait très attention à l'autre, je deviens très 'philosophe' sur la nature humaine. »
- « Je me comporte correctement et il ne m'arrive rien... »
- « Faire le maximum pour rester calme et de ne pas répondre »
- « Abandonner mes droits - essayer de garder son sang froid - faire preuve d'indifférence. »
- « J'écoute de la musique et je chante »
- « La méditation, les exercices de respiration »

Faire respecter le code de la route, éduquer

- « Respecter les règles de circulation, les distances, je roule prudemment et surtout je suis très calme et j'anticipe en permanence »
- « Obliger les cyclistes et trottinettes à circuler sur la route, respecter les feux de signalisation »
- « Une révision du code de la route de façon régulière »

Anticiper le comportement des autres, faire attention

- « Être en pleine conscience des dangers en permanence »
- « Partir à l'heure pour ne pas être stressé »
- « Je regarde autour de moi, pour prévoir ce que je peux éviter »
- « J'évite de conduire le plus possible et je redouble de vigilance pour être tranquille au maximum »

Utiliser des caméras, embarquées ou non

- « La verbalisation grâce aux caméras »
- « La caméra embarquée »

Rien à faire

- « Aucune solution seulement passer son chemin »
- « Ne pas conduire son véhicule »
- « Vivre sur une île déserte »
- « On ne peut rien faire, que les subir et éviter au maximum que ça s'envenime trop et surtout éviter d'avoir un accident à cause de ceux qui font n'importe quoi. »



Les raisons des incivilités sur la route

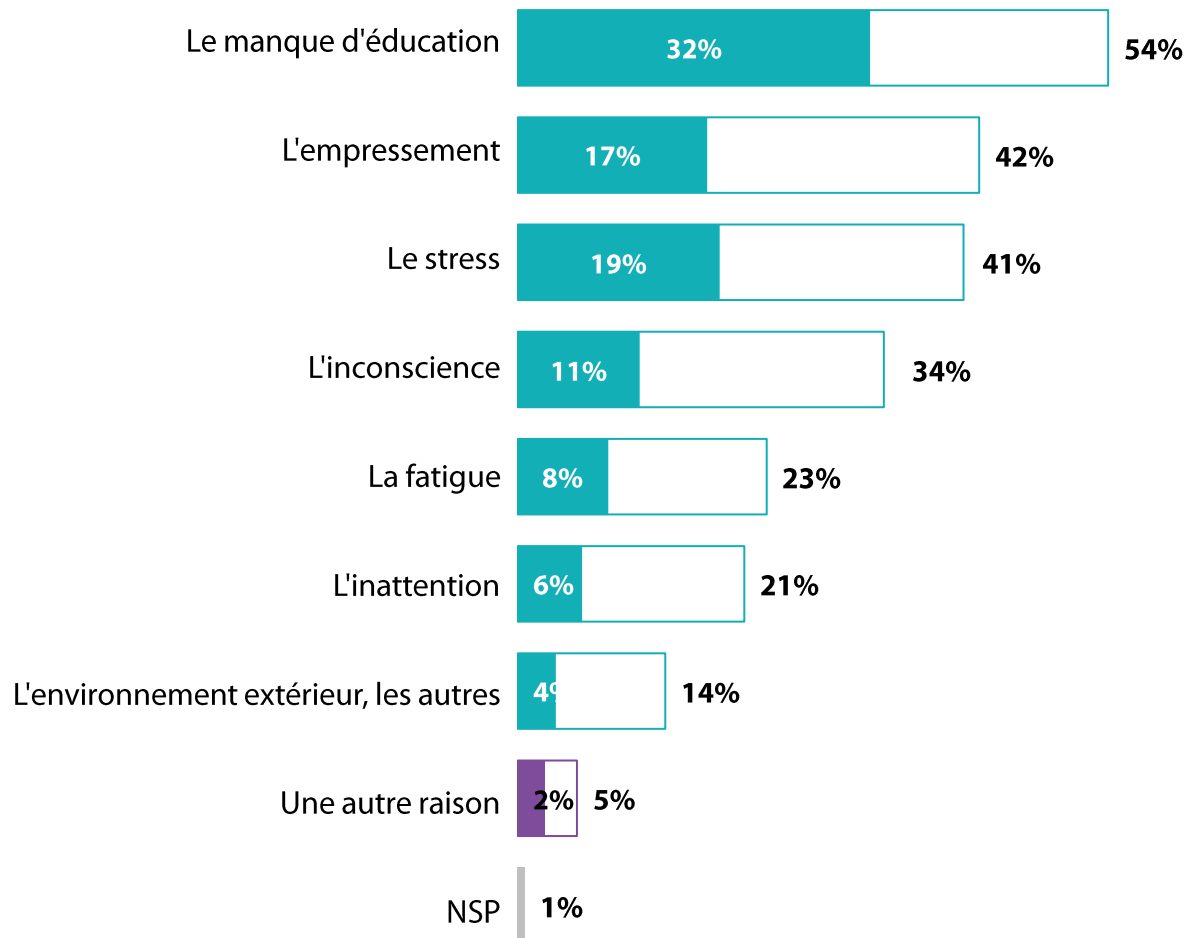


Q. Selon vous, à quoi sont avant tout dues les incivilités sur la route ?

Plusieurs réponses possibles, total supérieur à 100%

En premier

Au total





Les raisons des incivilités sur la route



Q. Selon vous, à quoi sont avant tout dues les incivilités sur la route ?

Plusieurs réponses possibles, total supérieur à 100%

	% Total	Sexe		Âge					Statut		
		Homme	Femme	18-24 ans	25-34 ans	35-49 ans	50-64 ans	65 ans et plus	CSP +	CSP -	Inactif
Le manque d'éducation	54%	59%	50%	40%	37%	49%	59%	72%	50%	48%	62%
L'empressement	42%	40%	44%	50%	45%	44%	43%	35%	43%	48%	38%
Le stress	41%	36%	45%	48%	48%	43%	42%	30%	49%	46%	31%
L'inconscience	34%	36%	31%	28%	31%	27%	32%	46%	27%	28%	42%
La fatigue	23%	18%	27%	33%	30%	29%	16%	14%	23%	29%	18%
L'inattention	21%	23%	18%	22%	22%	21%	22%	19%	20%	21%	20%
L'environnement extérieur, les autres	14%	14%	13%	16%	13%	10%	15%	14%	15%	12%	15%
Une autre raison	5%	5%	6%	1%	3%	5%	6%	9%	5%	2%	8%



Les raisons des incivilités sur la route



Q. Selon vous, à quoi sont avant tout dues les incivilités sur la route ?

Plusieurs réponses possibles, total supérieur à 100%

	% Total	Catégorie d'agglomération					A l'habitude de conduire			
		Commune rurale	De 2000 à 19 999 habitants	De 20 000 à 99 999 habitants	100 000 habitants et plus	Agglomération parisienne	ST Oui	...dont au moins une fois par semaine	...dont moins souvent	Jamais
Le manque d'éducation	54%	54%	50%	58%	53%	58%	54%	53%	60%	54%
L'empressement	42%	45%	43%	37%	44%	39%	43%	44%	37%	40%
Le stress	41%	35%	40%	49%	42%	42%	41%	41%	41%	40%
L'inconscience	34%	34%	33%	28%	35%	34%	33%	34%	32%	36%
La fatigue	23%	25%	30%	18%	20%	21%	23%	23%	23%	20%
L'inattention	21%	23%	19%	22%	21%	18%	20%	21%	17%	26%
L'environnement extérieur, les autres	14%	16%	8%	17%	13%	14%	13%	14%	12%	14%
Une autre raison	5%	5%	3%	7%	6%	7%	5%	5%	6%	9%



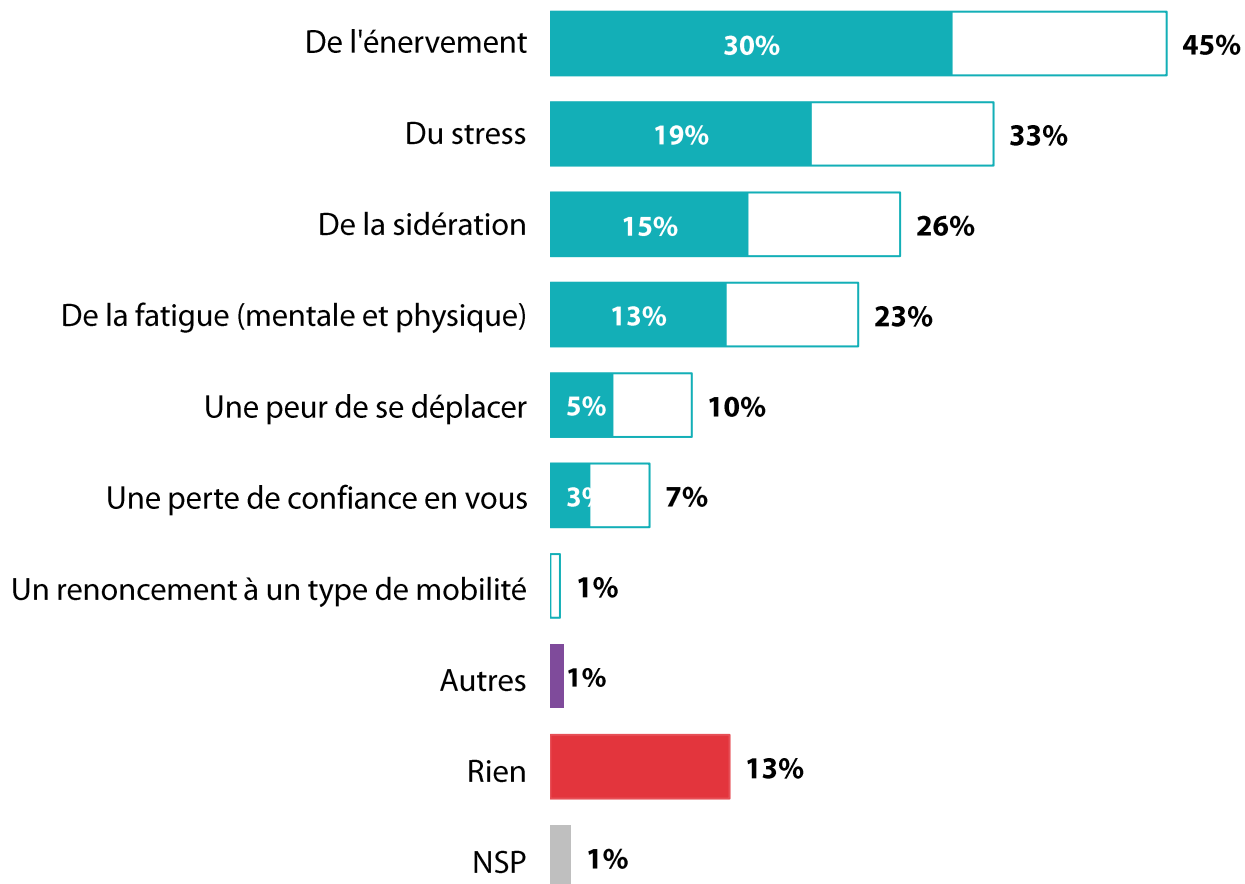
Les conséquences personnelles des incivilités



Q. De manière générale, subir des incivilités sur la route, que ce soit en tant que piéton, cycliste, motocycliste ou automobiliste, suscite avant tout en vous... ?

Plusieurs réponses possibles, total supérieur à 100%

- En premier
- Au total



**Au moins une
conséquence
86%**



Les conséquences personnelles des incivilités



Q. De manière générale, subir des incivilités sur la route, que ce soit en tant que piéton, cycliste, motocycliste ou automobiliste, suscite avant tout en vous... ?

Plusieurs réponses possibles, total supérieur à 100%

	% Total	Sexe		Âge					Statut		
		Homme	Femme	18-24 ans	25-34 ans	35-49 ans	50-64 ans	65 ans et plus	CSP +	CSP -	Inactif
Sous total Au moins une conséquence	86%	84%	86%	93%	88%	87%	84%	78%	90%	87%	81%
De l'énervement	45%	47%	44%	42%	49%	42%	49%	44%	43%	50%	44%
Du stress	33%	29%	36%	43%	32%	40%	32%	22%	39%	36%	26%
De la sidération	26%	26%	25%	24%	27%	26%	25%	27%	28%	23%	26%
De la fatigue (mentale et physique)	23%	21%	25%	34%	26%	22%	23%	15%	26%	25%	18%
Une peur de se déplacer	10%	8%	13%	17%	11%	10%	8%	11%	11%	8%	12%
Une perte de confiance en vous	7%	6%	9%	15%	8%	10%	3%	6%	7%	8%	7%
Un renoncement à un type de mobilité	1%	1%	1%	2%	-	1%	-	1%	1%	1%	1%
Autres	1%	2%	-	-	1%	-	2%	3%	1%	1%	2%
Rien	13%	14%	13%	6%	9%	12%	14%	20%	9%	12%	17%



Les conséquences personnelles des incivilités



Q. De manière générale, subir des incivilités sur la route, que ce soit en tant que piéton, cycliste, motocycliste ou automobiliste, suscite avant tout en vous... ?

Plusieurs réponses possibles, total supérieur à 100%

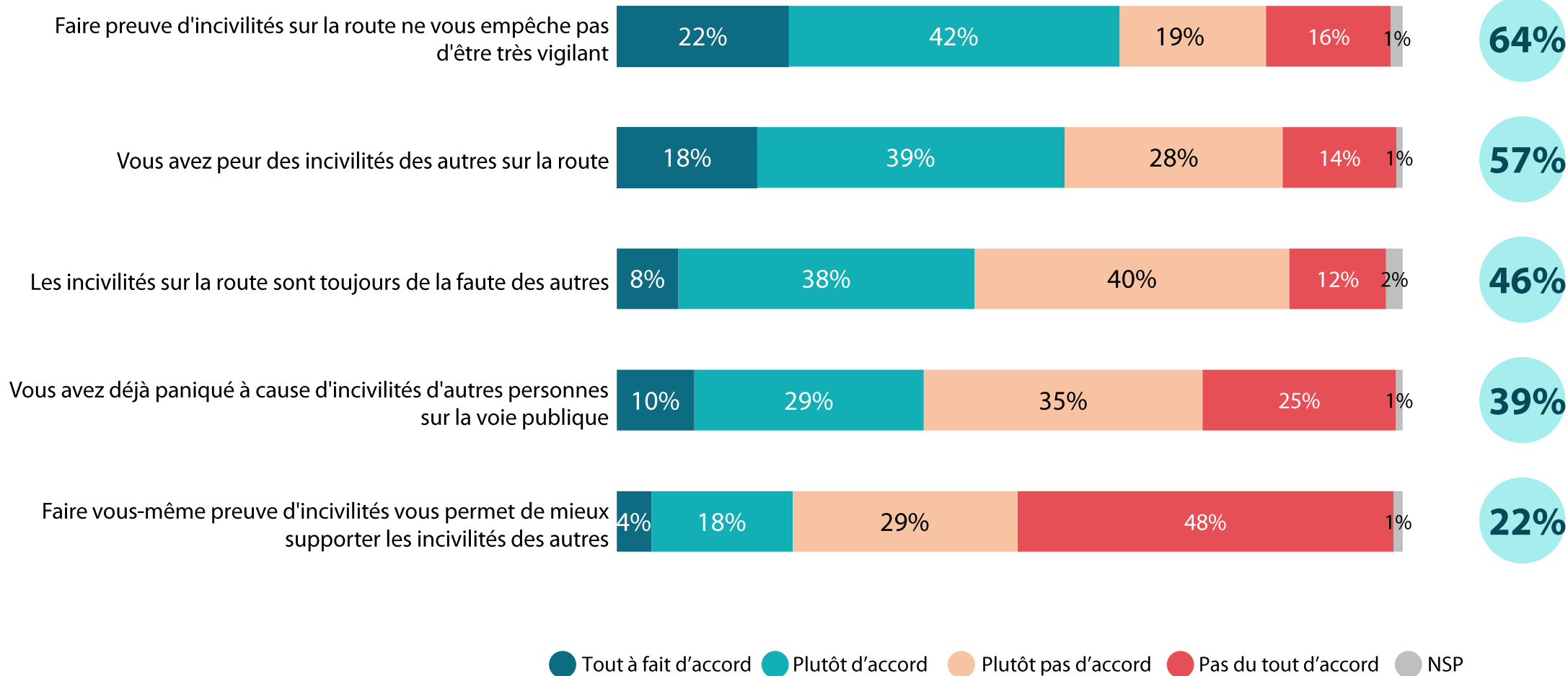
	% Total	Catégorie d'agglomération					A l'habitude de conduire			
		Commune rurale	De 2000 à 19 999 habitants	De 20 000 à 99 999 habitants	100 000 habitants et plus	Agglomération parisienne	ST Oui	...dont au moins une fois par semaine	...dont moins souvent	Jamais
Sous total Au moins une conséquence	86%	86%	86%	81%	83%	91%	85%	85%	89%	90%
De l'énerverment	45%	47%	47%	46%	45%	42%	46%	47%	37%	45%
Du stress	33%	31%	35%	27%	32%	39%	33%	32%	36%	30%
De la sidération	26%	26%	24%	24%	27%	27%	26%	26%	25%	26%
De la fatigue (mentale et physique)	23%	23%	22%	18%	22%	27%	23%	22%	31%	20%
Une peur de se déplacer	10%	10%	7%	8%	11%	15%	9%	8%	15%	22%
Une perte de confiance en vous	7%	8%	8%	7%	6%	7%	7%	6%	9%	16%
Un renoncement à un type de mobilité	1%	-	1%	-	1%	2%	1%	1%	-	2%
Autres	1%	1%	1%	1%	1%	2%	1%	1%	2%	-
Rien	13%	12%	11%	16%	17%	8%	14%	14%	10%	8%

“ Les opinions relatives aux incivilités sur la route



Q. Êtes-vous d'accord ou pas avec chacune des affirmations suivantes ?

D'accord



“ Les opinions relatives aux incivilités sur la route



Q. Êtes-vous d'accord ou pas avec chacune des affirmations suivantes ?

	% D'accord	Sexe		Âge					Statut		
		Homme	Femme	18-24 ans	25-34 ans	35-49 ans	50-64 ans	65 ans et plus	CSP +	CSP -	Inactif
Faire preuve d'incivilités sur la route ne vous empêche pas d'être très vigilant	64%	67%	61%	55%	63%	68%	63%	64%	69%	64%	61%
Vous avez peur des incivilités des autres sur la route	57%	52%	61%	67%	58%	55%	55%	57%	60%	56%	56%
Les incivilités sur la route sont toujours de la faute des autres	46%	52%	40%	36%	41%	54%	46%	43%	57%	45%	39%
Vous avez déjà paniqué à cause d'incivilités d'autres personnes sur la voie publique	39%	31%	46%	69%	47%	43%	29%	27%	43%	41%	35%
Faire vous-même preuve d'incivilités vous permet de mieux supporter les incivilités des autres	22%	23%	22%	34%	33%	26%	20%	10%	27%	28%	16%

“ Les opinions relatives aux incivilités sur la route



Q. Êtes-vous d'accord ou pas avec chacune des affirmations suivantes ?

	% D'accord	Catégorie d'agglomération					A l'habitude de conduire			
		Commune rurale	De 2000 à 19 999 habitants	De 20 000 à 99 999 habitants	100 000 habitants et plus	Agglomération parisienne	ST Oui	...dont au moins une fois par semaine	...dont moins souvent	Jamais
Faire preuve d'incivilités sur la route ne vous empêche pas d'être très vigilant	64%	66%	65%	62%	64%	61%	65%	67%	55%	53%
Vous avez peur des incivilités des autres sur la route	57%	62%	49%	52%	55%	67%	56%	55%	68%	63%
Les incivilités sur la route sont toujours de la faute des autres	46%	43%	44%	44%	47%	50%	45%	46%	44%	47%
Vous avez déjà paniqué à cause d'incivilités d'autres personnes sur la voie publique	39%	37%	33%	35%	40%	50%	38%	37%	46%	51%
Faire vous-même preuve d'incivilités vous permet de mieux supporter les incivilités des autres	22%	22%	24%	22%	22%	21%	23%	23%	20%	15%

“ Les pires expériences d’incivilités sur la route vécues



Q. Pour finir, pouvez-vous nous raconter en quelques lignes votre pire expérience d’incivilités sur la route, que ce soit en tant que piéton, cycliste, motocycliste ou automobiliste ?

Question ouverte – réponses spontanées

« Ce qui me dérange le plus sur la route ce sont les tricheurs ! Ces conducteurs qui abusent en empruntant une file de sortie pour gagner quelques mètres ou qui coupent les ‘zébrures’ pour les mêmes raisons. Plusieurs fois j’ai réussi (au risque d’avoir un accrochage) à bloquer ce type de tricheur et, une fois le type se retrouvait coincé entre le rail de la bretelle et mon véhicule, en rage et il s’est accroché à mon rétro pour tenter de l’arracher. Une fois aussi un conducteur, tellement fâché et vexé de n’avoir pu gagner quelques mètres m’a rattrapé (par la droite) en ‘hurlant’ dans son véhicule et à bout ‘d’arguments’ (que je n’entendais pas, mais qui me faisaient rire ouvertement) il m’a craché dessus... mais toutes vitres fermées !!! »

« Evité de justesse de tomber après avoir été frôlée par une trottinette électrique »

« Un automobiliste me refuse le passage en tant que piéton. Résultat : fracture du tibia »

« Se retrouver face à un livreur en scooter, en sens interdit dans une rue étroite sans trottoir limitée à 20km/h »

« Un automobiliste a déboité devant moi quand je doublais. Je lui ai fait un appel de phare. Cet automobiliste est ensuite resté constamment derrière moi en mettant les pleins phares et en faisant des appels de phares pendant une quinzaine de kilomètres. »

« J’ai été poursuivi pendant 30km et ai dû prendre des risques pour échapper à mon poursuivant »

« Je n’allais apparemment pas assez vite, donc le conducteur derrière moi m’a doublé alors qu’il n’en avait pas le droit. Il s’est donc mis sur ma gauche, à contre sens des autres véhicules mais comme j’ai klaxonné, il s’est donc rabattu devant moi et a pilé pour que je lui rentre dedans »

« C’est plus une accumulation de comportements agressifs avec des gens qui déboulent de partout en vélo scooter ou trottinette et qui vous insultent si vous faites remarquer que c’est dangereux »

« Les queues de poissons sur l’autoroute »

« Un jeune homme pressé qui, trouvant je roulais trop lentement (c’est-à-dire à la vitesse réglementaire), m’a doublée à droite en passant sur une file interdite, en me klaxonnant et criant ‘pauvre conne’ et me faisant doigt d’honneur... Je me suis concentrée sur ma conduite sans répondre, mais j’ai été profondément choquée ! »

« Ouverture d’une portière alors que j’étais en vélo »

« Lors de grèves de transports à Paris, piéton, je traverse une place où les voitures sont presque arrêtées dans un gros embouteillage et en passant devant une voiture, celle-ci avance sur moi alors qu’elle ne peut aller plus loin, bloquée par les voitures... Et le conducteur de m’insulter : je n’ai pas trop compris pourquoi... »

WE ARE DIGITAL !

Fondé en 2000 sur cette idée radicalement innovante pour l'époque, OpinionWay a été précurseur dans le renouvellement des pratiques de la profession des études marketing et d'opinion.

Forte d'une croissance continue depuis sa création, l'entreprise n'a eu de cesse de s'ouvrir vers de nouveaux horizons pour mieux adresser toutes les problématiques marketing et sociétales, en intégrant à ses méthodologies le Social Média Intelligence, l'exploitation de la smart data, les dynamiques créatives de co-construction, les approches communautaires et le storytelling.

Aujourd'hui OpinionWay poursuit sa dynamique de croissance en s'implantant géographiquement sur des zones à fort potentiel que sont l'Europe de l'Est et l'Afrique.



RENDRE LE MONDE INTELLIGIBLE POUR AGIR AUJOURD'HUI ET IMAGINER DEMAIN

C'est la mission qui anime les collaborateurs d'OpinionWay et qui fonde la relation qu'ils tissent avec leurs clients.

Le plaisir ressenti à apporter les réponses aux questions qu'ils se posent, à réduire l'incertitude sur les décisions à prendre, à tracker les insights pertinents et à co-construire les solutions d'avenir, nourrit tous les projets sur lesquels ils interviennent.

Cet enthousiasme associé à un véritable goût pour l'innovation et la transmission expliquent que nos clients expriment une haute satisfaction après chaque collaboration - 8,9/10, et un fort taux de recommandation – 3,88/4.

Le plaisir, l'engagement et la stimulation intellectuelle sont les trois mantras de nos interventions.





RESTONS CONNECTÉS !

www.opinion-way.com



Envie d'aller plus loin ?

Recevez chaque semaine nos derniers résultats d'études dans votre boîte mail en vous abonnant à notre

[newsletter !](#)

“*opinionway*”

15 place de la République
75003 Paris

PARIS
CASABLANCA
ALGER
VARSOVIE
ABIDJAN

Votre contact

Eléonore Quarré

Directrice d'études
Département Opinion, Politique et
Corporate

Tel: 01 81 81 83 00

equarre@opinion-way.com